

# PSYCHOTROPES

(Fiche mémo)



# VOTRE RÔLE DANS LA PRISE EN CHARGE DES PATIENTS SOUS TRAITEMENT PSYCHOTROPE

■ L'utilisation, tout comme la non-utilisation, d'un psychotrope par le patient est susceptible d'avoir un effet sur son évolution clinique ainsi que sur le déroulement de la psychothérapie. Pour ces raisons, nous vous encourageons à :

- vous informer et vous tenir informé du traitement psychotrope du patient
- développer et entretenir vos connaissances concernant les psychotropes
- repérer les « signaux avertisseurs » qui requièrent une attention particulière

## EFFET DES PSYCHOTROPES SUR LA PSYCHOTHÉRAPIE

■ Il est clairement démontré que la prise de psychotropes doit être associée à une psychothérapie pour se montrer efficace. Voici quelques effets possibles des psychotropes sur l'évolution de la psychothérapie.



**Les benzodiazépines** offrent une anxiolyse rapide dans les états d'anxiété aigue. Toutefois, dans le cadre d'une psychothérapie, ils peuvent montrer une influence négative par diminution des capacités d'apprentissages en séances. Les effets sédatifs et apaisants pourraient réduire l'activation de la peur, qui s'avère nécessaire pour l'efficacité des exercices d'exposition. En outre, une personne utilisant des benzodiazépines dans un contexte où elle est appelée à en prendre pourrait ne pas être en mesure de récupérer l'information acquise lors de cet apprentissage lorsqu'elle n'est pas sous l'effet de cette médication.

De plus, une personne ayant recours aux benzodiazépines pourrait attribuer les bénéfices ressentis à la médication, et non au travail personnel qu'elle a effectué sur elle-même.



**Les antidépresseurs** ont un effet attendu sur la diminution des affects dépressifs et anxieux. Ces effets favorables permettent souvent au patient de mieux profiter du travail psychothérapeutique en diminuant le focus sur les affects négatifs. Toutefois, la diminution de la réponse aux stimuli (positifs et négatifs) peut conduire à un émoussement affectif (emotional blunting) pouvant affecter la capacité du patient à prendre des décisions ou la capacité d'empathie. Ces aspects peuvent moduler le travail psychothérapeutique.



**Les antipsychotiques** ont des effets multiples selon l'indication dans laquelle ils sont utilisés. Leurs effets sont souvent bénéfiques dans le cadre de la psychothérapie. Il convient toutefois de garder à l'esprit leur capacité à altérer la mémoire procédurale cognitive et le shifting (capacité de passer d'un schéma de résolution de problème à un autre). Lors de la mise en œuvre de stratégies de résolution de problèmes, la capacité de flexibilité mentale du patient peut par conséquent être diminuée.



# QUELLES INFORMATIONS RECUEILLIR AU SUJET DU TRAITEMENT PSYCHOTROPE ?

Voici quelques questions qui vous donneront une information de base sur le traitement de votre patient (Lalonde et Pinard 2016) :

**Que prenez-vous  
comme médicaments ?**

**Connaissez-vous  
le dosage ?  
Quand les prenez-vous ?**

**Avez-vous diminué /  
augmenté /  
arrêté certains  
médicaments ?**

**Comment supportez-vous  
le traitement ?  
Avez-vous remarqué des  
effets secondaires ?**

Autres idées de questions utiles (Lalonde et Pinard 2016) :

**Pensez-vous à prendre vos  
médicaments ?  
Les oubliez-vous parfois ?  
Avez-vous des « trucs »  
pour penser à les prendre ?**

**Pendant combien de  
temps envisagez-vous de  
continuer à prendre ces  
médicaments ?**

**Que pensent vos proches  
de votre traitement ?  
Sont-ils favorables ?  
Défavorables ?**



# A QUOI ÊTRE ATTENTIF ? LES SIGNAUX AVERTISSEURS

## ■ **Surconsommation ou abus de psychotropes**

Le patient prend plus de médicaments que ce qui lui a été prescrit.

## ■ **Sous-utilisation de psychotropes**

Le patient ne prend pas le traitement qui lui a été prescrit ou prend moins que ce qui lui a été préconisé.

## ■ **Effets secondaires de psychotropes**

Le patient n'évoque pas les effets secondaires de son traitement ou n'en a pas conscience ou encore il n'identifie pas qu'un symptôme dont il se plaint pourrait être un effet secondaire.

## ■ **Prise inadéquate de psychotropes**

Le patient prend son traitement au mauvais moment ou de manière incorrecte.

## ■ **Arrêt du traitement de psychotropes de manière abrupte ou sans concertation**

Le patient arrête son traitement de manière brutale quand cela n'est pas indiqué parce que, par exemple, il n'a plus de comprimé, il estime que le traitement n'est pas ou plus efficace ou il pense qu'il n'en a plus besoin.

## ■ **Polymédication**

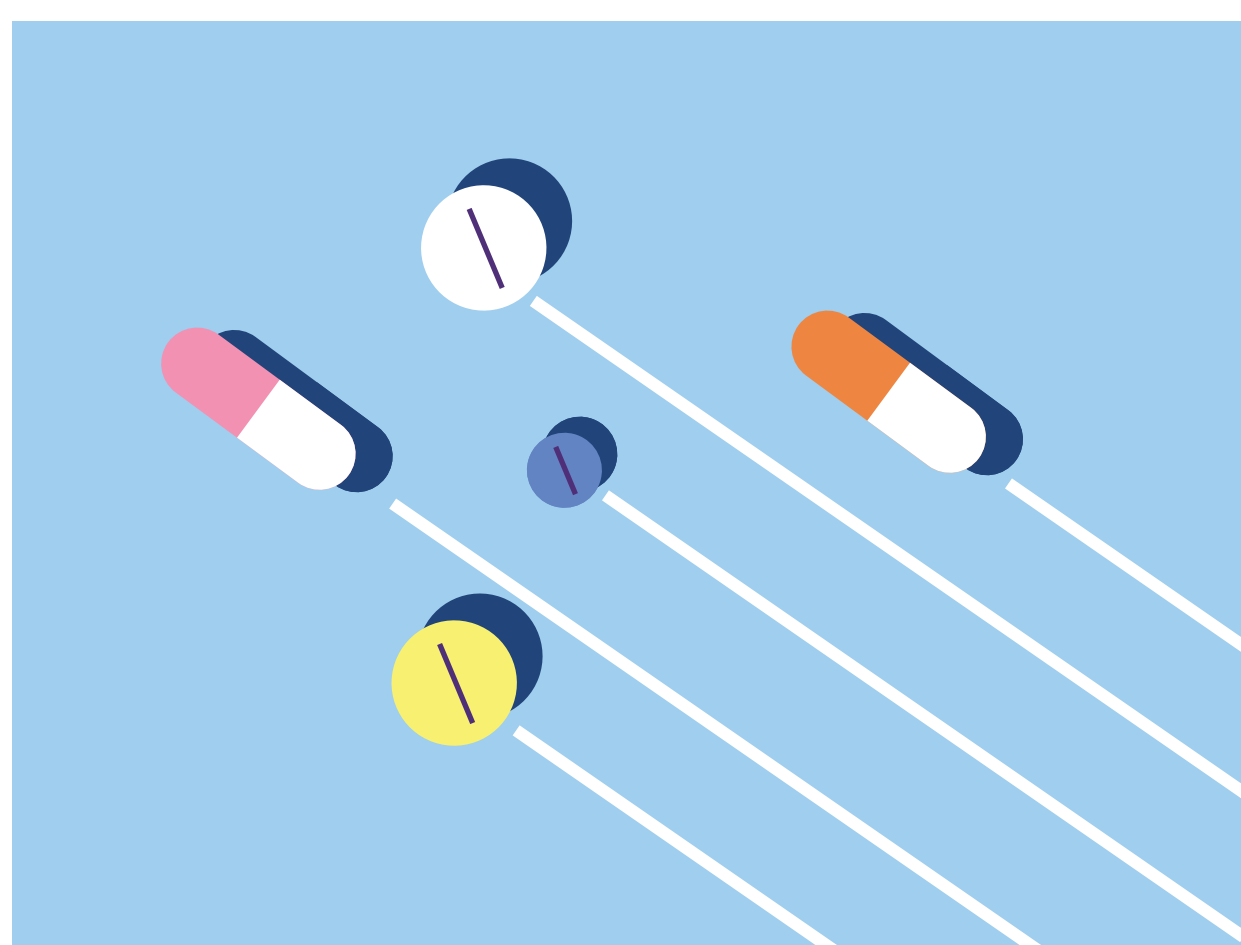
Le patient prend plusieurs médicaments psychotropes.

## ■ **Traitement au long cours par psychotropes**

Le traitement est pris depuis longtemps, de manière chronique et n'est peut-être plus adapté à l'état actuel du patient.

## ■ **Patients vulnérables ou appartenant à des groupes ethniques minoritaires**

Il s'agit principalement des personnes âgées, des patients avec un statut socio-économique peu élevé, les minorités socio-culturelles, les migrants (Bernal et al., 2016). Dans ces groupes, le médecin généraliste est souvent la seule personne consultée pour des plaintes psychologiques, et le diagnostic est plus complexe. Les psychotropes sont plus souvent prescrits et l'adhésion thérapeutique ainsi que la communication avec le médecin prescripteur sont souvent plus délicates.



# LES BASIQUES DE LA COMMUNICATION INTERPROFESSIONNELLE

## À PRIVILÉGIER

## À ÉVITER

<b>Face au patient, montrer de la cohérence et du respect envers l'autre intervenant</b>	Contredire, mettre en doute les compétences de l'autre devant le patient
<b>Echanger des points de vue de façon ouverte et respectueuse. Être pro-actif dans la détection de malentendus</b>	Faire des jugements hâtifs, présupposer le point de vue de l'autre
<b>Se centrer sur la complémentarité</b>	Se centrer sur les différences
<b>Développer une compréhension mutuelle, enrichir nos connaissances sur la situation</b>	Chercher à savoir qui a raison et qui a tort
<b>Parler clairement, donner quelques informations sur notre approche, notre façon de travailler</b>	Parler de façon opaque ou hermétique
<b>Expliciter et reconnaître les rôles et les responsabilités de chacun</b>	Laisser s'installer du flou ou des mauvaises compréhensions au sujet des rôles et responsabilités de chacun

